

Escuela Primaria Sundale

Grado TK-8
Código CDS 54-72173-6054399

Cindy Gist, Directora
cindy.gist@sundale.org

13990 Avenue 240
Tulare, CA 93274
(559) 688-7451

www.sundaleschool.com



Distrito Escolar de la Escuela Primaria Sundale Union

13990 Avenue 240 Tulare, CA 93274 ▪ www.sundaleschool.com

Terri Rufert, Superintendente ▪ terri.rufert@sundale.org ▪ (559) 688-7451

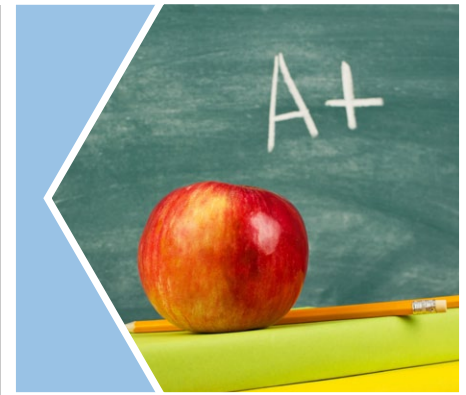


Mensaje de la directora

El distrito escolar de la escuela primaria Sundale Union es un distrito escolar de una sola institución que se encuentra en el sur de San Joaquín Valley. La escuela se ubica a 5 millas de la ciudad de Tulare y recibe a estudiantes desde jardín de infantes de transición hasta octavo grado de la población rural del área. La zona total de asistencia cubre aproximadamente 24 millas cuadradas. Se trata de una comunidad principalmente agrícola y lechera.

Me enorgullece decir que la escuela primaria Sundale es una escuela que reconoce el desarrollo del carácter. Sundale ha sido galardonada con el premio Virtues and Character Education Award (premio a la Educación en Virtudes y Carácter) del Bonner Center for Character Education (Centro Bonner para la Educación del Carácter) los años 2010, 2012, 2014 y 2018 ¡en las seis categorías posibles! Los pilares de carácter se celebran durante todo el año mediante la selección, por parte del personal, de los estudiantes que representan bien el pilar en cuestión.

Además de enseñar según los Estándares Estatales de California, los maestros se esfuerzan por enseñar según las necesidades individuales de los estudiantes, ya sean académicas o sociales/emocionales. Sundale ofrece actividades y eventos extracurriculares varios en los que los estudiantes pueden participar fuera del salón de clase, a fin de ayudarlos a encontrar su lugar en Sundale.



Declaración de la misión de la escuela

Nos comprometemos a defender la integridad moral, la excelencia académica y el desarrollo de la autoestima de los estudiantes, el personal y la comunidad.

Participación de los padres

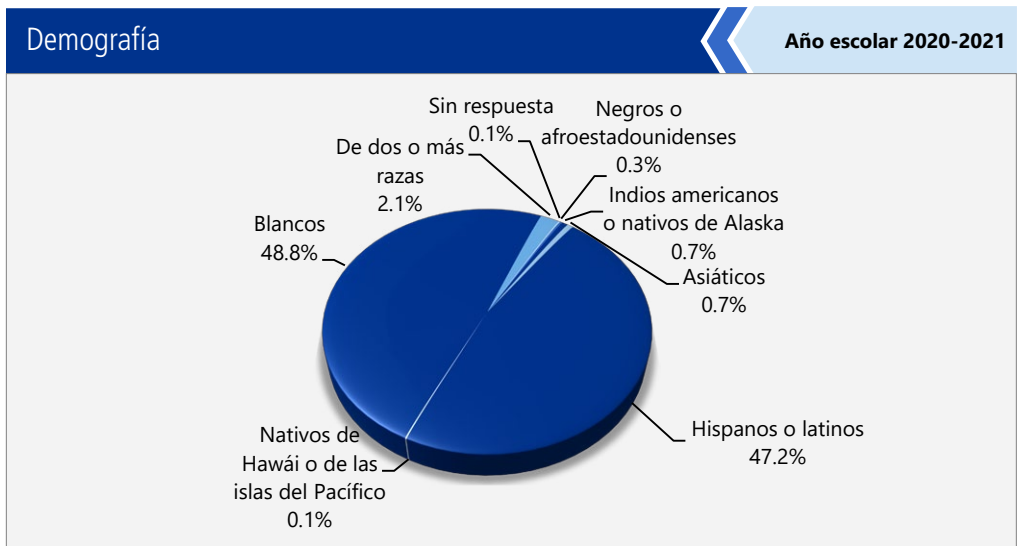
Se invita a los padres a que se conviertan en parte del proceso educativo de la escuela Sundale al trabajar como voluntarios en el campus (a excepción de los periodos de pandemia) e involucrarse en la educación de sus hijos. Esto puede incluir trabajar en el salón de clase bajo la dirección del maestro, preparar materiales de aprendizaje, ayudar con la biblioteca escolar, asistir a excursiones o brindar tutorías a estudiantes individuales. Una vez por mes, se brindan servicios de cuidado de niños para los padres con hijos más pequeños que lo necesiten. Esto permite a los padres trabajar como voluntarios en la escuela.

La Organización de Padres y Docentes (Parent Teacher Organization, PTO), el Consejo del Plantel Escolar (School Site Council, SSC), el Comité Asesor de Estudiantes de Inglés del Distrito (District English Learner Advisory Committee, DELAC) y muchos otros comités —subcomités de la PTO, el club de padres, los promotores de la banda y los deportes escolares— se reúnen regularmente, y se invita a todos los padres a que asistan a estos encuentros. Durante el año, se programan talleres para padres que abordan los temas que estos solicitan. Para estas capacitaciones, se ofrecen servicios de cuidado de niños. De ser necesario, las reuniones de padres se traducen al español para garantizar que todos se sientan bienvenidos. Se invita a los padres a inscribirse a principios de año en el área que más les interese para así involucrarse.

Para obtener más información sobre cómo involucrarse en la escuela, comuníquense con Lisa Baesemann, presidenta de la PTO, llamando al (559) 688-7451.

Inscripción por grupo de estudiantes

La inscripción total en la escuela fue de 756 estudiantes en el año escolar 2020-2021. La gráfica circular muestra el porcentaje de estudiantes inscritos en cada grupo.



Informe de Responsabilidad Escolar

Según los requisitos estatales y federales, todas las escuelas públicas presentan el Informe de Responsabilidad Escolar (School Accountability Report Card, SARC) anualmente como una herramienta para que los padres y las partes interesadas estén informados sobre el progreso de la escuela, los resultados de las evaluaciones y el desempeño.

¡Créelo, lógralo, ten éxito!

Inscripción por grupo de estudiantes

Demografía	
Año escolar 2020-2021	
Mujeres	47.40%
Hombres	52.60%
No binario	0.00%
Estudiantes del idioma inglés	9.70%
Jóvenes en régimen de acogida familiar	0.30%
Personas sin hogar	6.90%
Inmigrante	0.90%
Con desventaja socioeconómica	38.60%
Estudiantes con discapacidades	2.80%

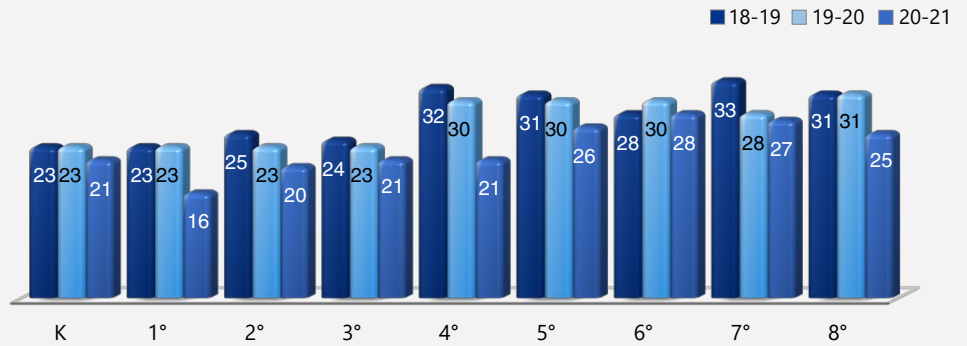


Distribución del tamaño de los grupos

El gráfico de barras muestra los datos de tres años para el tamaño promedio de los grupos y la tabla muestra los datos de tres años para la cantidad de salones de clase por tamaño. El número de clases indica cuántos salones de clase se clasifican en cada categoría de tamaño (un rango del total de estudiantes por salón de clase). En el nivel de escuela secundaria, esta información se informa por área de materia en lugar de por grado escolar.

Tamaño promedio de los grupos

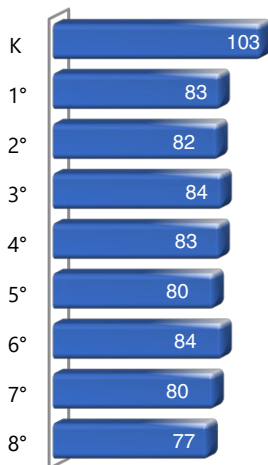
Datos de tres años



Inscripción por grado

La gráfica de barras muestra el número total de estudiantes inscritos en cada grado para el año escolar 2020-2021.

Inscripción por grado 2020-2021



Número de salones de clase por tamaño

Datos de tres años

Grado	2018-19			2019-20			2020-21		
	Número de estudiantes								
	1-20	21-32	33+	1-20	21-32	33+	1-20	21-32	33+
K		4		4			1	3	
1°		4		4			5		
2°		4		4			3	1	
3°		4		4			1	3	
4°		3		3				3	
5°		3		3				3	
6°		3		3				3	
7°		1	2	3				3	
8°		3		1	2			3	

Seguridad escolar

El Comité de Seguridad evalúa el Plan de Seguridad Escolar de Sundale anualmente. La cooperación con los vecinos cercanos es excelente. Los miembros de la comunidad notifican a la escuela o al Departamento de Policía si se observa a alguien deambulando por la zona durante el día escolar o por la noche. La comunidad usa el campus con regularidad, lo que contribuye al sentido de pertenencia comunitaria. Como resultado, casi no hay episodios de vandalismo. Además de las cámaras de vigilancia instaladas en todo el campus, la seguridad se coordina con las autoridades locales.

Una vez al mes, se realizan simulacros de evacuación de emergencia. Tres veces al año, se realizan simulacros para ponerse a cubierto, y, una vez al año, se realizan simulacros de cierre de emergencia y evacuación en autobús.

Se han implementado procedimientos de respuesta a varias situaciones de crisis.

Existen procedimientos para informar a los padres en caso de situaciones de emergencia. Sundale cuenta con dos asesores de tiempo completo en el campus para ayudar a los estudiantes que necesitan sesiones de asesoría.

En agosto de 2021, los docentes de la escuela llevaron a cabo la última revisión, actualización y análisis del Plan de Seguridad Escolar.



Suspensiones y expulsiones

Esta tabla muestra las tasas de suspensión y expulsión a nivel escolar, estatal y del distrito obtenidas para el período de julio a junio, para cada año escolar completo respectivamente.

Suspensiones y expulsiones	Datos de dos años					
	Escuela Sundale		Distrito Escolar Sundale		California	
	18-19	20-21	18-19	20-21	18-19	20-21
Índices de suspensión	0.4%	0.0%	0.4%	0.0%	3.5%	0.2%
Índices de expulsión	0.0%	0.0%	0.0%	0.0%	0.1%	0.0%

Nota: Es posible que los datos recopilados durante el año escolar 2020-2021 no sean comparables con los de años anteriores debido a las diferencias en las modalidades de instrucción de la enseñanza en respuesta a la pandemia de la COVID-19.

Esta tabla muestra las tasas de suspensión y expulsión a nivel escolar, estatal y del distrito obtenidas para el período de julio a febrero; una muestra del año escolar parcial debido a la pandemia de la COVID-19.

Suspensiones y expulsiones	Año escolar 2019-2020		
	Escuela Sundale	Distrito Escolar Sundale	California
	19-20	19-20	19-20
Índices de suspensión	0.0%	0.0%	2.5%
Índices de expulsión	0.0%	0.0%	0.1%

Nota: Los datos sobre la tasa de suspensión y expulsión del 2019-2020 no se comparan con los datos de otro año debido a que el año escolar 2019-2020 fue un año escolar parcial por la crisis de la COVID-19. Como tal, sería inapropiado comparar las tasas de suspensión y expulsión del año escolar 2019-2020 con otros años escolares.

Suspensiones y expulsiones por grupo de estudiantes

Suspensiones y expulsiones por grupo de estudiantes	Año escolar 2020-2021	
	Índices de suspensión	Índices de expulsión
Todos los estudiantes	0.00%	0.00%
Mujeres	0.00%	0.00%
Hombres	0.00%	0.00%
No binario	0.00%	0.00%
Indios americanos o nativos de Alaska	0.00%	0.00%
Asiáticos	0.00%	0.00%
Negros o afroestadounidenses	0.00%	0.00%
Filipinos	0.00%	0.00%
Hispanos o latinos	0.00%	0.00%
Nativos de Hawái o de las islas del Pacífico	0.00%	0.00%
De dos o más razas	0.00%	0.00%
Blancos	0.00%	0.00%
Estudiantes del idioma inglés	0.00%	0.00%
Jóvenes en régimen de acogida familiar	0.00%	0.00%
Personas sin hogar	0.00%	0.00%
Con desventaja socioeconómica	0.00%	0.00%
Estudiantes que reciben servicios de educación para migrantes	0.00%	0.00%
Estudiantes con discapacidades	0.00%	0.00%

Desarrollo profesional

Días de desarrollo profesional

Cantidad de días escolares dedicados al desarrollo del personal y a la mejora continua

2019-20	3
2020-21	3
2021-22	3



Panel de Escuelas de California

El Panel de Escuelas de California (Panel), <https://www.caschooldashboard.org/>, refleja el nuevo sistema de mejora continua y responsabilidad de California, y proporciona información sobre cómo las Agencias de Educación Locales (Local Educational Agency, LEA) y las escuelas satisfacen las necesidades de la diversa población estudiantil de California. El Panel contiene informes que muestran el desempeño de las LEA, las escuelas y los grupos de estudiantes en un conjunto de medidas estatales y locales para ayudar a identificar las fortalezas, los desafíos y las áreas que deben mejorar.



Tipos de servicios financiados

A continuación, se detallan los tipos de programas y servicios complementarios que se brindan en Sundale:

- Título I
- Tutorías
- Educación para Estudiantes Dotados y Talentosos (Gifted and Talented Education, GATE)
- Programa para Estudiantes del Idioma Inglés
- Reducción del Tamaño de las Clases (de jardín de infantes a tercer grado)
- Academia de Lectura
- Academia de Matemáticas
- Escuela de Verano
- Educación Agrícola
- Bellas Artes (banda, música, cerámica, banda de jazz, teatro musical)
- Educación Física

Prueba de condición física de California

Cada primavera, todos los estudiantes del 5.º, 7.º y 9.º grado tienen que participar en la Prueba de condición física de California (California Physical Fitness Test, PFT). El Fitnessgram es el PFT designado para los estudiantes de las escuelas públicas de California establecido por la Junta Estatal de Educación. La PFT mide seis áreas clave de condición física:

1. Capacidad aeróbica
2. Composición corporal
3. Flexibilidad
4. Fuerza y resistencia abdominal
5. Fuerza y resistencia de la parte superior del cuerpo
6. Fuerza y flexibilidad del torso

El objetivo principal de Fitnessgram es animar y ayudar a los estudiantes a establecer hábitos de actividad física regular para toda la vida. La tabla muestra el porcentaje de estudiantes que cumplen los estándares de condición física para estar en la "zona de condición física saludable" para el periodo más reciente de pruebas. Para obtener más información acerca de la PFT de California, visite www.cde.ca.gov/ta/tg/pf.

Prueba de condición física de California

Año escolar 2020-2021

Porcentaje de estudiantes que cumplen con los estándares de condición física	Escuela Sundale	
	Grado 5º	Grado 7º
Cuatro de seis estándares	◇	◇
Cinco de seis estándares	◇	◇
Todos los estándares	◇	◇

Absentismo crónico por grupo de estudiantes

Absentismo crónico por grupo de estudiantes

Año escolar 2020-2021

Grupo de estudiantes	Inscripción acumulativa	Inscripción elegible por absentismo crónico	Conteo de absentismo crónico	Tasa de absentismo crónico
Todos los estudiantes	780	764	26	3.40%
Mujeres	370	363	12	3.30%
Hombres	410	401	14	3.50%
Indios americanos o nativos de Alaska	5	5	0	0.00%
Asiáticos	5	5	0	0.00%
Negros o afroestadounidenses	2	2	0	0.00%
Filipinos	0	0	0	0.00%
Hispanos o latinos	373	364	21	5.80%
Nativos de Hawái o de las islas del Pacífico	1	1	0	0.00%
De dos o más razas	16	16	0	0.00%
Blancos	377	370	5	1.40%
Estudiantes del idioma inglés	84	78	12	15.40%
Jóvenes en régimen de acogida familiar	2	2	0	0.00%
Personas sin hogar	57	55	4	7.30%
Con desventaja socioeconómica	317	306	24	7.80%
Estudiantes que reciben servicios de educación para migrantes	13	12	5	41.70%
Estudiantes con discapacidades	28	27	3	11.10%

◇ Los datos de 2020-2021 no están disponibles. Debido a la crisis de la COVID-19, se suspendió la prueba de condición física.



Informe del SARC en el año escolar 2020-2021 únicamente

Se les exigió a las LEA, siempre que esta haya sido la opción más viable, que administraran las evaluaciones sumativas estatales en Lengua y Literatura Inglesa (English Language Arts, ELA) y Matemáticas. En los casos en los que la evaluación sumativa estatal no fue la opción más viable para la LEA (o para uno o más niveles de grado dentro de la LEA) debido a la pandemia, se permitió a las LEA informar los resultados a partir de una evaluación diferente que cumpliera con los criterios establecidos por la Junta Estatal de Educación (State Board of Education, SBE) el 16 de marzo de 2021. Las evaluaciones debieron cumplir con las siguientes condiciones:

- Estar alineadas con los Estándares Estatales de Conocimientos Fundamentales Comunes (Common Core State Standards, CCSS) de California para ELA y Matemáticas.
- Estar disponibles para los estudiantes de tercero a octavo grado y undécimo grado.
- Administrarse equitativamente en un grado, nivel de grado, escuela o distrito a todos los estudiantes elegibles.

Opciones

Las Evaluaciones Alternativas de California (California Alternate Assessments, CAA) se debieron administrar solo en forma presencial y en cumplimiento con los requisitos de salud y seguridad. En caso de que no fuera viable administrar en modalidad presencial las CAA en conformidad con las directrices de salud y seguridad dispuestas, se indicó a la LEA no administrar los exámenes. No se dispuso de ninguna otra opción de evaluación para las CAA. Las escuelas administraron las Evaluaciones Equilibradas Más Inteligentes Sumativas para ELA y Matemáticas, otras evaluaciones que cumplieron con los criterios de la SBE o una combinación de ambas, y pudieron optar por solo una de las siguientes opciones:

- Evaluaciones Equilibradas Más Inteligentes Sumativas para ELA y Matemáticas.
- Otras evaluaciones en cumplimiento con los requisitos de la SBE.
- Una combinación de Evaluaciones Equilibradas Más Inteligentes y sumativas para ELA y Matemáticas con otras evaluaciones.

Resultados del examen CAASPP en Ciencias para todos los estudiantes (5.º grado, 8.º grado y escuela preparatoria)

La tabla a continuación muestra el porcentaje de estudiantes que cumplen o superan el estándar estatal en la CAASPP, es decir, la Prueba de Ciencias de California (California Science Test, CAST) y la Evaluación Alternativa de California para Ciencias (California Alternate Assessment for Science, CAA for Science) para quinto y octavo grado, y una vez en la escuela preparatoria (es decir, décimo, undécimo o duodécimo grado).

Porcentaje de estudiantes que cumplen o que superan los estándares estatales	Datos de dos años					
	Escuela Sundale		Distrito Escolar Sundale		California	
Materia	19-20	20-21	19-20	20-21	19-20	20-21
Ciencias	■	*	■	*	■	28.72%

Resultados de la CAASPP en ELA y Matemáticas para todos los estudiantes que realizaron y completaron una evaluación administrada por el estado

La tabla a continuación muestra el porcentaje de estudiantes que cumplen o superan los estándares estatales en las Evaluaciones Equilibradas Más Inteligentes Sumativas y las Evaluaciones Alternativas de California (CAA) para la CAASPP en Lengua y Literatura Inglesa (ELA) y Matemáticas para tercero a octavo grado y undécimo grado.

Porcentaje de estudiantes que cumplen o que superan los estándares estatales	Datos de dos años					
	Escuela Sundale		Distrito Escolar Sundale		California	
Materia	19-20	20-21	19-20	20-21	19-20	20-21
Lengua y Literatura Inglesa/Alfabetización	■	*	■	*	■	*
Matemáticas	■	*	■	*	■	*

■ No se dispone de datos para el período 2019-2020 debido a la pandemia de la COVID-19 y la suspensión de pruebas sumativas resultante. Se emitió la Orden Ejecutiva N-30-20, que dejó sin efecto los requisitos de presentación de informes, rendición de cuentas y evaluación para el año escolar 2019-2020.

* Esta escuela no evaluó a los estudiantes usando el CAASPP para Ciencias.

✱ Los datos para el período 2020-2021 no son comparables con otros datos debido a la pandemia de la COVID-19 durante el año escolar 2020-2021. En los casos en que las evaluaciones CAASPP en ELA o Matemáticas no fueron la opción más viable, se permitió a las LEA administrar evaluaciones locales. Por lo tanto, los datos del período 2020-2021 entre los años escolares a nivel escolar, estatal y de distrito no representan una comparación precisa. Por este motivo, no es adecuado comparar los resultados del año escolar 2020-2021 con otros años escolares.

Evaluaciones estatales

Evaluaciones estatales (es decir, el sistema CAASPP, que incluye las Evaluaciones Equilibradas Más Inteligentes Sumativas en para estudiantes en la población de educación general y las CAA para ELA y Matemáticas administradas de tercero a octavo grado y undécimo grado. Solo los estudiantes elegibles pueden participar en la administración de las CAA. Los elementos de las CAA están alineados con estándares alternativos de logros, que están vinculados a los CCSS para los estudiantes con las discapacidades cognitivas más significativas).

El sistema CAASPP abarca las siguientes evaluaciones y los siguientes requisitos para la participación de los estudiantes:

1. **Evaluaciones Equilibradas Más Inteligentes Sumativas y CAA para ELA** de tercero a octavo grado y undécimo grado.
2. **Evaluaciones Equilibradas Más Inteligentes Sumativas y CAA para Matemáticas** de tercero a octavo grado y undécimo grado.
3. **Prueba de Ciencias de California (CAST) y CAA para Ciencias** en los grados quinto, octavo y una vez en la escuela preparatoria (es decir, décimo, undécimo y duodécimo grado).



Nota

Debido a la pandemia de la COVID-19, el gobernador de California, Gavin Newsom, emitió la Orden Ejecutiva N-30-20 que exime del requisito de exámenes estatales para el año escolar 2019-2020. También debido a la pandemia de la COVID-19, el Departamento de Educación de Estados Unidos aprobó una exención del requisito para las evaluaciones estatales para el año escolar 2019-2020, según se especifica en la página web de la Ley Cada Estudiante Tiene Éxito (Every Student Success Act, ESSA) del Departamento de Educación de California (California Department of Education, CDE) en <https://www.cde.ca.gov/re/es/>.



Resultados de la CAASPP por grupo de estudiantes: Ciencias (5.º grado, 8.º grado y escuela preparatoria)

Porcentaje de estudiantes que cumplen o que superan los estándares estatales

Año escolar 2020-2021

Ciencias					
Grupo	Inscripción total	Número examinado	Porcentaje examinado	Porcentaje no examinado	Porcentaje de estudiantes que cumplen o exceden
Todos los estudiantes	*	*	*	*	*
Mujeres	*	*	*	*	*
Hombres	*	*	*	*	*
Indios americanos o nativos de Alaska	*	*	*	*	*
Asiáticos	*	*	*	*	*
Negros o afroestadounidenses	*	*	*	*	*
Filipinos	*	*	*	*	*
Hispanos o latinos	*	*	*	*	*
Nativos de Hawái o de las islas del Pacífico	*	*	*	*	*
De dos o más razas	*	*	*	*	*
Blancos	*	*	*	*	*
Estudiantes del idioma inglés	*	*	*	*	*
Jóvenes en régimen de acogida familiar	*	*	*	*	*
Personas sin hogar	*	*	*	*	*
Militar	*	*	*	*	*
Con desventaja socioeconómica	*	*	*	*	*
Estudiantes que reciben servicios de educación para migrantes	*	*	*	*	*
Estudiantes con discapacidades	*	*	*	*	*

* Esta escuela no evaluó a los estudiantes usando el CAASPP para Ciencias.



Resultados del examen de evaluación local por grupo de estudiantes: Lengua y Literatura Inglesa (de 3.º a 8.º grado)
Nombre de la evaluación: STAR Renaissance

Porcentaje de estudiantes al nivel de grado o superior

Año escolar 2020-2021

Lengua y Literatura Inglesa

Grupo	Inscripción total	Número examinado	Porcentaje examinado	Porcentaje no examinado	Porcentaje a nivel de grado o superior
Todos los estudiantes	464	462	99.56%	0.44%	57.00%
Mujeres	230	228	99.13%	0.87%	68.33%
Hombres	234	234	100.00%	0.00%	51.17%
Indios americanos o nativos de Alaska	4	❖	❖	❖	❖
Asiáticos	2	❖	❖	❖	❖
Negros o afroestadounidenses	2	❖	❖	❖	❖
Filipinos	0	❖	❖	❖	❖
Hispanos o latinos	216	209	96.75%	3.25%	46.00%
Nativos de Hawái o de las islas del Pacífico	1	❖	❖	❖	❖
De dos o más razas	1	❖	❖	❖	❖
Blancos	242	234	96.69%	3.31%	67.00%
Estudiantes del idioma inglés	39	37	94.87%	5.13%	9.83%
Jóvenes en régimen de acogida familiar	2	❖	❖	❖	❖
Personas sin hogar	35	29	83.00%	17.00%	41.00%
Militar	6	❖	❖	❖	❖
Con desventaja socioeconómica	175	158	90.28%	9.72%	36.00%
Estudiantes que reciben servicios de educación para migrantes	3	1	33.33%	66.67%	❖
Estudiantes con discapacidades	14	12	85.71%	14.29%	0.00%

❖ Las reglas de inclusión y exclusión son diferentes para el SARC en relación con otros informes de evaluación pública. Las calificaciones no se muestran cuando el número de estudiantes evaluados es de 10 o menos, ya sea porque el número de estudiantes en esta categoría es demasiado pequeño para una precisión estadística o para proteger la privacidad de los estudiantes.

Nota: Se les exigió a los distritos, siempre que esta haya sido la opción más viable, que administraran las evaluaciones sumativas estatales en ELA. En los casos en los que la evaluación sumativa estatal no fue la opción más viable para el distrito (o para uno o más niveles de grado dentro del distrito) debido a la pandemia, se permitió a los distritos informar los resultados a partir de una evaluación diferente que cumpliera con los criterios establecido por la SBE el 16 de marzo de 2021 (<https://www.cde.ca.gov/be/ag/ag/yr21/documents/mar21item02addendum.docx>).



Resultados del examen de evaluación local por grupo de estudiantes: Matemáticas (de 3.º a 8.º grado)

Nombre de la evaluación: STAR Renaissance

Porcentaje de estudiantes al nivel de grado o superior

Año escolar 2020-2021

Matemáticas

Grupo	Inscripción total	Número examinado	Porcentaje examinado	Porcentaje no examinado	Porcentaje a nivel de grado o superior
Todos los estudiantes	464	462	99.56%	0.01%	70.00%
Mujeres	230	228	99.13%	0.01%	70.00%
Hombres	234	234	100.00%	0.00%	70.00%
Indios americanos o nativos de Alaska	4	❖	❖	❖	❖
Asiáticos	2	❖	❖	❖	❖
Negros o afroestadounidenses	2	❖	❖	❖	❖
Filipinos	0	❖	❖	❖	❖
Hispanos o latinos	216	209	96.75%	0.01%	63.00%
Nativos de Hawái o de las islas del Pacífico	1	❖	❖	❖	❖
De dos o más razas	1	❖	❖	❖	❖
Blancos	242	234	96.69%	0.01%	76.00%
Estudiantes del idioma inglés	39	37	94.87%	0.01%	35.00%
Jóvenes en régimen de acogida familiar	2	❖	❖	❖	❖
Personas sin hogar	35	29	83.00%	17.00%	49.00%
Militar	6	❖	❖	❖	❖
Con desventaja socioeconómica	175	158	90.28%	0.01%	57.00%
Estudiantes que reciben servicios de educación para migrantes	3	1	33.33%	0.33%	❖
Estudiantes con discapacidades	14	12	85.71%	0.01%	14.00%

❖ Las reglas de inclusión y exclusión son diferentes para el SARC en relación con otros informes de evaluación pública. Las calificaciones no se muestran cuando el número de estudiantes evaluados es de 10 o menos, ya sea porque el número de estudiantes en esta categoría es demasiado pequeño para una precisión estadística o para proteger la privacidad de los estudiantes.

Nota: Se les exigió a los distritos, siempre que esta haya sido la opción más viable, que administraran las evaluaciones sumativas estatales en matemáticas. En los casos en los que la evaluación sumativa estatal no fue la opción más viable para el distrito (o para uno o más niveles de grado dentro del distrito) debido a la pandemia, se permitió a los distritos informar los resultados a partir de una evaluación diferente que cumpliera con los criterios establecido por la SBE el 16 de marzo de 2021 (<https://www.cde.ca.gov/be/ag/ag/yr21/documents/mar21item02addendum.docx>).



Libros de texto y materiales educativos

Todos los libros de texto y los planes de estudios de Sundale están alineados con el marco de planes de estudios más reciente. Cada estudiante tiene acceso a un libro de texto de uso escolar y domiciliario.

El plan de estudios es seleccionado por el Comité del plan de estudios, junto con la administración que revisa todos los planes de estudios o textos adoptados y usados en el estado. La selección se reduce a las tres opciones principales antes de presentarse al personal. La opción principal se presenta ante el Consejo del Plantel Escolar (School Site Council, SSC) para su aprobación y, luego, ante la Junta Directiva local para que la adopte el distrito.

En virtud de los nuevos Estándares Estatales de Conocimientos Fundamentales Comunes, todos los recursos usados se basan en la investigación y han sido aprobados tanto por el SSC como por la Junta Directiva local. Los maestros han desarrollado el alcance y la secuencia de articulación de su grado para cada área curricular.

Los estudiantes de escuela secundaria están inscriptos en clases electivas como las siguientes: Teatro Musical, Profesiones, Cinematografía, Tecnología Avanzada, Ciencia Agrícola, Cerámica/Arte, Educación Física, Banda, Multimedia, Lengua Extranjera y Técnica Mixta. Los estudiantes de jardín de infantes de transición (transitional kindergarten, TK) a quinto grado participan en Arte, Ciencia Agrícola, Informática, Música, Educación Física y otros eventos para estudiantes de la Oficina de Educación del condado de Tulare.

A partir del año escolar 2021-2022 Sundale ofrecerá dispositivos tecnológicos portátiles individuales en todos los grados. Las familias también pueden pedir prestada una laptop Chromebook para utilizarla en casa.

Calidad de los libros de texto

La tabla siguiente presenta los criterios requeridos para escoger los libros de texto y los materiales educativos.

Calidad de los libros de texto

Año escolar 2021-2022

Criterios	Sí/No
¿Los libros de texto han sido adoptados de la lista más reciente aprobada por el estado o por la junta rectora local?	Sí

Lista de libros de texto y materiales educativos

Año escolar 2021-2022

Materia	Libro de texto	Adoptados
Lectura/Lengua y literatura inglesa	McGraw-Hill (TK-5)	2018
Lectura/Lengua y literatura inglesa	McGraw-Hill (6-8)	2017
Matemáticas	Houghton Mifflin (K-5)	2008
Matemáticas	Holt (6-8)	2008
Ciencias	Harcourt (K-5)	2005
Ciencias	Holt (6-8)	2007
Historia/Ciencias sociales	Harcourt (K-5)	2007
Historia/Ciencias sociales	Holt (6-8)	2007

Vigencia de los libros de texto

Esta tabla muestra la fecha en que se llevó a cabo la audiencia pública más reciente donde se adoptó una resolución sobre la suficiencia de los materiales educativos.

Vigencia de los libros de texto

Año escolar 2021-2022

Fecha de recolección de datos	9/14/2021
-------------------------------	-----------

Disponibilidad de libros de texto y materiales educativos

La siguiente es una lista del porcentaje de estudiantes que no cuentan con sus propios libros de texto y material educativo asignado.

Porcentaje de estudiantes que no cuentan con materiales por materia

Año escolar 2021-2022

Escuela Sundale	Porcentaje de faltantes
Lectura/Lengua y literatura inglesa	0%
Matemáticas	0%
Ciencias	0%
Historia/Ciencias sociales	0%
Artes visuales y escénicas	0%
Lengua extranjera	0%
Salud	0%





Acceso público a Internet

El acceso a Internet está disponible en las bibliotecas públicas y otros lugares accesibles al público (por ejemplo, la Biblioteca Estatal de California). Por lo general, el acceso a Internet de las bibliotecas y los lugares públicos se proporciona según el orden de llegada. Otras restricciones incluyen las horas de uso, el tiempo en que una computadora puede usarse (dependiendo de la disponibilidad), los tipos de programas disponibles en cada computadora y la capacidad para imprimir documentos.



Buen estado de la instalación escolar

La tabla muestra los resultados de la inspección más reciente que se realizó en la escuela usando la Herramienta de inspección de instalaciones (Facility Inspection Tool, FIT) o el formulario escolar equivalente. Esta inspección determina el buen estado de la instalación escolar; usa las calificaciones: en buenas condiciones, condiciones regulares o malas condiciones. El resumen general de las condiciones de la instalación se califica en: ejemplar, bueno, regular o malo.

Buen estado de la instalación escolar		Año escolar 2021-2022
Elementos inspeccionados	Estado de mantenimiento	
Sistemas: Fugas de gas, alcantarillado, sistemas mecánicos (calefacción, ventilación y climatización)	Bueno	
Interior: Superficies interiores (pisos, techos, paredes y marcos de las ventanas)	Bueno	
Limpieza: Control de plagas/plagas, limpieza general	Bueno	
Eléctrico: Sistemas eléctricos	Bueno	
Sanitarios y bebederos: Sanitarios, lavabos y bebederos	Bueno	
Seguridad: Prevención de incendios, sistemas de emergencia, materiales peligrosos	Bueno	
Estructura: Condición de las estructuras, techos	Bueno	
Exterior: Ventanas, puertas, rejas, bardas, terrenos y patios de juego	Bueno	
Resumen general de las condiciones de la instalación	Ejemplar	
Fecha de inspección más reciente del plantel escolar	8/20/2021	

Deficiencias y reparaciones

La tabla indica las reparaciones que se deben realizar para todas las deficiencias que se encontraron durante la inspección del sitio. Se incluyen todas las deficiencias, independientemente del estado de reparación de cada artículo.

Deficiencias y reparaciones		Año escolar 2021-2022
Elementos inspeccionados	Deficiencias y medidas tomadas o previstas	Fecha de acción
Sistemas	Se instalarán nuevos equipos de aire acondicionado y se reparará el techo.	Enero de 2022

Instalaciones escolares

Los conserjes y el personal de mantenimiento informan todas las necesidades de las instalaciones escolares de inmediato a la administración. La escuela (incluidos los salones de clase, los sanitarios, el salón de usos múltiples y las oficinas) se limpia todos los días. La administración se reúne con el gerente de mantenimiento todas las semanas a fin de analizar las reparaciones y otros elementos necesarios para las instalaciones escolares.

La escuela primaria Sundale se construyó en 1945. El edificio cuenta con 33 salones de clase. Además, los estudiantes tienen acceso a dos laboratorios de ciencias, dos laboratorios informáticos, una biblioteca, un salón de arte, un salón de usos múltiples, una sala de recursos, un salón para estudiantes del idioma inglés y una sala de lectura.

Asimismo, los estudiantes de sexto a octavo grado tienen acceso a un salón de clase multimedia que se usa para clases electivas. En este salón de clase, ubicado en nuestro complejo deportivo, los estudiantes aprenden a crear y presentar videos multimedia.

El puesto de ventas Sundale Trading Post continuará abierto y tendrá a la venta batidos, café, refrescos italianos, productos horneados y artículos para regalo. Los estudiantes de agricultura aprenden cómo llevar adelante un negocio y la importancia del servicio al cliente.

Los miembros del personal llegan al campus a las 7:50 a. m. para supervisar a los estudiantes en el patio de juegos durante la mañana y permanecen allí hasta que los estudiantes se retiran a las 3:15 p. m.



Colocación y preparación de maestros

Los datos sobre maestros que se muestran en este SARC se refieren al año fiscal 2020-2021. Esta tabla muestra la cantidad y el porcentaje de autorizaciones/asignaciones de maestros así como la cantidad total y el porcentaje de puestos de enseñanza a nivel escolar, estatal y del distrito. Por preguntas relacionadas con la asignación de maestros fuera de su área de competencia en la asignatura o con el estado de la acreditación de los maestros, visite el sitio web de la Comisión de California para la Acreditación de Maestros en <https://www.ctc.ca.gov/>.

Colocación y preparación de maestros		Año escolar 2020-2021				
Autorización/asignación	Número de escuela	Porcentaje de escuelas	Número de distrito	Porcentaje de distrito	Número del estado	Porcentaje del estado
Totalmente acreditado (en forma preliminar o autorizada) para la asignatura y la colocación de los estudiantes (asignados apropiadamente)	27.0	84.4%	27.0	84.4%	228,366.1	83.1%
Titulares de una acreditación para práctica profesional con asignación apropiada	0.0	0.0%	0.0	0.0%	4,205.9	1.5%
Maestros sin acreditación y asignaciones incorrectas (designación "no efectivo" según ESSA)	0.0	0.0%	0.0	0.0%	11,216.7	4.1%
Maestros acreditados con asignaciones fuera de campo (designación "fuera de campo" según ESSA)	0.0	0.0%	0.0	0.0%	12,115.8	4.4%
Desconocido	5.0	15.6%	5.0	15.6%	18,854.3	6.9%
Puestos de maestros en total	32.0	100.0%	32.0	100.0%	274,759.1	100.0%

Maestros sin acreditación y asignaciones incorrectas (considerados "no efectivos" según ESSA)

Por preguntas relacionadas con los permisos, las exenciones y las asignaciones incorrectas de maestros, visite el sitio web de la Comisión de California para la Acreditación de Maestros en <https://www.ctc.ca.gov/>.

Permisos/exenciones: Maestros para los que la Comisión de California para la Acreditación de Maestros emite un permiso de emergencia limitado que los autoriza a dictar clases en forma temporaria en cursos y a los grupos de estudiantes que se les asignan sin que cuenten con la acreditación adecuada.

Asignaciones incorrectas de maestros: La asignación de empleados a puestos de enseñanza o servicios para estudiantes para los cuales el empleado no cuenta con la certificación, acreditación u otra autorización reglamentaria requerida.

Puestos de maestros vacantes: La cantidad total de puestos de maestros vacantes de la escuela.

Maestros sin acreditación y asignaciones incorrectas		Año escolar 2020-2021
Autorización/asignación	Escuela Sundale	
Permisos y exenciones	0.0	
Asignaciones incorrectas	0.0	
Puestos vacantes	0.0	
Total de maestros sin acreditación y asignaciones incorrectas	0.0	

Nota: Los datos en estas tablas se basan en el estado de equivalente de tiempo completo (Full Time Equivalent, FTE). Un FTE equivale a un miembro del personal que trabaja a tiempo completo. Un FTE también puede representar a dos miembros del personal que trabajan el 50 % cada uno del tiempo completo. Asimismo, una asignación se define como un puesto al que es asignado un educador según el entorno, la asignatura y el nivel de grado correspondiente. Una autorización se define como los servicios que está autorizado a suministrar un educador a los estudiantes.

Los datos provienen del Sistema de Contabilidad de Asignaciones de California (California State Assignment Accountability System, CalSAAS) suministrado por la Comisión para la Acreditación de Maestros. Para obtener más información sobre el CalSAAS, visite la página web de CALPADS en <https://www.cde.ca.gov/ds/sp/cl/calpadsupdfdash201.asp>.

Para obtener más información sobre las definiciones que se describieron anteriormente, consulte la página web de Definiciones Actualizadas Equidad de Maestros en <https://www.cde.ca.gov/pd/ee/teacherequitydefinitions.asp>.

Colocación y preparación de maestros

Totalmente acreditado (en forma preliminar o autorizada) para la asignatura y la colocación de los estudiantes (asignados apropiadamente): El maestro cuenta con una acreditación preliminar o autorizada emitida por la Comisión de California para la Acreditación de Maestros que les permite enseñar una asignatura y los niveles de grado correspondientes al que está asignado.

Titulares una acreditación para práctica profesional con asignación apropiada: El maestro cuenta con una acreditación para práctica profesional emitida por la Comisión de California para la Acreditación de Maestros que les permite enseñar una asignatura y los niveles de grado correspondientes al que está asignado.

Maestros sin acreditación y asignaciones incorrectas (designación "no efectivo" según ESSA): Se considera a un maestro como no efectivo en cualquiera de los siguientes casos:

- Una persona cuya asignación se encuentra autorizada legalmente con un permiso de emergencia que no requiere contar con una matrícula completa de maestro.
- Un maestro con la acreditación correspondiente pero que no cuenta con un permiso o autorización que le permita enseñar en forma temporaria fuera del área correspondiente a la acreditación (asignado en forma incorrecta).
- Una persona que no cuenta con una acreditación, un permiso ni una autorización para enseñar en California.
- La designación "no efectivo" incluye a los siguientes permisos de emergencia por un plazo limitado:
 - Permisos de prácticas profesionales provisionales.
 - Permisos para el personal a corto plazo.
 - Exenciones de plazos variables.
 - Permisos para reemplazos o permisos para maestros por licencia reglamentaria (Teaching Permits for Statutory Leave, TSPL) para aquellos que ocupan el cargo de maestro registrado.

Maestros acreditados con asignaciones fuera de campo (designación "fuera de campo" según ESSA): Se refiere a un maestro acreditado que aún no ha demostrado competencia en la materia o para la población de estudiantes a la cual se lo asignó. Según esta definición, se considerarán fuera de campo a los siguientes permisos limitados:

- Permiso de asignación limitada en educación general (General Education Limited Assignment Permit, GELAP).
- Permiso de asignación limitada en educación especial (General Education Limited Assignment Permit, SELAP).

Continuación en la página 14



Asesores académicos y personal de apoyo escolar

Esta tabla muestra información sobre los asesores académicos y el personal de apoyo escolar y su equivalente de tiempo completo (full-time equivalent, FTE).

Datos sobre la proporción de estudiantes con respecto a los asesores académicos y el personal de apoyo escolar

Año escolar 2020-2021

	Proporción
Estudiantes con respecto a asesores académicos	✧
Personal de apoyo	FTE
Asesor (académico, social/de comportamiento o desarrollo profesional)	1.50
Maestro de biblioteca y medios audiovisuales (bibliotecario)	1.00
Personal de servicio de biblioteca y medios audiovisuales (auxiliar docente)	0.00
Psicólogo	0.25
Trabajador social	0.20
Enfermero	0.25
Especialista del habla, lenguaje y audición	0.20
Especialista de recursos (no docente)	1.00

✧ No corresponde.

Colocación y preparación de maestros, *Continuación de la página 13*

- Exenciones a corto plazo.
- Permiso de emergencia para estudiantes de inglés o de autorización para estudiantes bilingües.
- Opciones para asignaciones locales

Desconocido: Existen instancias en las que falta la información sobre la asignación del curso o sobre el maestro o la información es incorrecta. Por lo tanto, no es posible determinar por el momento una designación de la asignación.

Maestros acreditados con asignaciones fuera de campo (considerados "fuera de campo" según ESSA)

Maestros acreditados autorizados con un permiso o una exención: Maestros para los que la Comisión de California para la Acreditación de Maestros emite un permiso de emergencia limitado que los autoriza a dictar clases en forma temporaria en cursos y a los grupos de estudiantes que se les asignan sin que cuenten con la acreditación adecuada.

Opciones para asignaciones locales: Se refiere a las instancias en las que si una agencia de contratación no puede asignar a un maestro o a otro empleado certificado con la acreditación apropiada, sí puede asignar a un maestro plenamente acreditado fuera del área para la que está autorizado según su acreditación siempre que la agencia de educación local cumpla con los requisitos del Código de Educación de California y con los requisitos de la Comisión de California para la Acreditación de Maestros.

Para obtener más información sobre las definiciones que se describieron anteriormente, consulte el Manual de Asignaciones de la Comisión de California para la Acreditación de Maestros en <https://www.ctc.ca.gov/credentials/manuals>.

Maestros acreditados asignados fuera de campo

Año escolar 2020-2021

Indicador	Escuela Sundale
Maestros acreditados autorizados con un permiso o una exención	0.0
Opciones para asignaciones locales	0.0
Total de maestros fuera de campo	0.0

Asignaciones a clase

Asignaciones incorrectas para estudiantes del idioma inglés: La asignación de empleados a puestos de enseñanza o servicios para estudiantes del idioma inglés para los cuales el empleado no cuenta con la certificación, la acreditación u otra autorización reglamentaria requerida.

Sin acreditación, permiso ni autorización para enseñar: El maestro no cuenta con ningún tipo de autorización, permiso, exención ni certificado emitido por la Comisión de California para la Acreditación de Maestros para enseñar en las escuelas de California.

Los datos sobre asignaciones incorrectas o puestos vacantes para maestros deben encontrarse disponibles en la oficina del personal del distrito.

Asignaciones a clase

Año escolar 2020-2021

Indicador	Escuela Sundale
Asignaciones incorrectas para estudiantes del idioma inglés (un porcentaje de todas las clases con estudiantes del idioma inglés que dictan los maestros con asignaciones incorrectas)	0.0%
Sin acreditación, permiso ni autorización para enseñar (un porcentaje de todas las clases que dictan los maestros sin un registro de autorización para enseñar)	0.0%

Los datos provienen del Sistema de Contabilidad de Asignaciones de California (California State Assignment Accountability System, CalSAAS) suministrado por la Comisión para la Acreditación de Maestros. Para obtener más información sobre el CalSAAS, visite la página web de CALPADS en <https://www.cde.ca.gov/ds/sp/cl/calpadsupdfllash201.asp>.

Para obtener más información sobre las definiciones que se describieron anteriormente, consulte la página web de Definiciones Actualizadas Equidad de Maestros en <https://www.cde.ca.gov/pd/ee/teacherequitydefinitions.asp>.

Datos financieros

Los datos financieros que se muestran en este SARC se refieren al año fiscal 2019-2020. La información fiscal más actualizada proporcionada por el estado siempre es dos años anterior al año escolar presente, y un año anterior a la mayoría de los datos incluidos en este informe. Para conocer más detalles sobre los gastos escolares en todos los distritos de California, consulte la página de Gastos actuales en educación y gastos por estudiante, del Departamento de Educación de California (California Department of Education, CDE), en www.cde.ca.gov/ds/fd/ec. Para obtener información sobre los sueldos de los maestros en todos los distritos de California, consulte la página Salarios y prestaciones acreditados, del CDE, en www.cde.ca.gov/ds/fd/cs. Para buscar gastos y sueldos para un distrito escolar específico, consulte la página Ed-Data, en www.ed-data.org.

Datos financieros del distrito

Esta tabla muestra información sobre los sueldos de los maestros y del personal administrativo del distrito y compara las cifras con los promedios estatales de los distritos de tipo y tamaño similares. Nota: Los datos sobre salarios del distrito no incluyen los beneficios.

Datos sobre sueldos	Año fiscal 2019-2020	
	Distrito Escolar Sundale	Distrito de tamaño similar
Sueldo de un maestro principiante	\$54,713	\$47,265
Sueldo medio de un maestro	\$75,851	\$69,813
Sueldo más alto de un maestro	\$92,754	\$91,237
Sueldo promedio de un director de escuela primaria	\$116,248	\$113,466
Sueldo del superintendente	\$168,942	\$131,359
Sueldos de los maestros: porcentaje del presupuesto	38%	30%
Sueldos de administrativos: porcentaje del presupuesto	4%	7%

Comparación de datos financieros

Esta tabla muestra los gastos escolares por estudiante de fuentes no restringidas y el sueldo promedio de un maestro, y lo compara con los datos del distrito y estatales.

Comparación de datos financieros	Año fiscal 2019-2020	
	Gastos por estudiante de fuentes no restringidas	Sueldo anual promedio de un maestro
Escuela Sundale	\$8,800	\$80,905
Distrito Escolar Sundale	\$8,800	\$80,905
California	\$8,444	\$72,352
Escuela y distrito: diferencia porcentual	◆	◆
Escuela y California: diferencia porcentual	+4.2%	+11.8%

◆ La diferencia porcentual no corresponde a los distritos con un solo lugar.

Datos financieros escolares

La tabla siguiente muestra el sueldo promedio de un maestro y un desglose de los gastos escolares por estudiante de fuentes restringidas y no restringidas.

Datos financieros escolares	
Año fiscal 2019-2020	
Gastos totales por estudiante	\$10,250
Gastos por estudiante de fuentes restringidas	\$1,450
Gastos por estudiante de fuentes no restringidas	\$8,800
Sueldo anual promedio de un maestro	\$80,905



Gastos por estudiante

Los gastos adicionales o restringidos provienen de dinero cuyo uso está controlado por la ley o por el donador. El dinero que el distrito o la junta gobernante ha designado para fines específicos no se considera restringido. Los gastos básicos o no restringidos son de dinero cuyo uso, excepto para lineamientos generales, no está controlado por la ley o por el donador.

Escuela Primaria Sundale

El Departamento de Educación de California, la escuela y las oficinas distritales proporcionaron los datos para el SARC de este año. Para obtener más información sobre las escuelas y los distritos de California y las comparaciones de la escuela con el distrito, el condado y el estado, consulte la página DataQuest at <http://dq.cde.ca.gov/dataquest>. DataQuest es un recurso en línea que proporciona informes sobre responsabilidad, datos de pruebas, inscripción, graduados, deserciones, inscripciones a cursos, personal y datos sobre los estudiantes del idioma inglés. De acuerdo con la Sección 35256 del Código de Educación, cada distrito escolar debe hacer copias en papel de su informe anual actualizado, disponible, previa solicitud, a más tardar el 1.º de febrero de cada año.

Todos los datos son precisos a partir de enero 2022.

Informe de Responsabilidad Escolar

PUBLICADO POR:



School
Innovations
& Achievement

www.sia-us.com | 800.487.9234